

Länsstyrelsen Halland  
Halmstad

**Angående dnr 500-8219-2021: Remiss angående ansökan om tillstånd för etablering av vindkraftspark, Kattegatt Syd, i svensk ekonomisk zon i Kattegatt. Ansökan avser uppförande och drift av högst 80 vindkraftverk med en maximal totalhöjd om 350 m.**

Havs- och Kustfiskarnas PO (HKPO) organiserar flertalet av de yrkesfiskare i Halland som för sin försörjning är beroende av ett fiske i Kattegatt. Det ekonomiskt mest betydande fisket i regionen sker med bottentrål efter havskräfta, något som 14 av våra medlemsbåtar bedriver. Utöver HKPOs fiskare finns det 4 halländska trålare som inte är medlemmar hos oss men som även de fiskar med trål i samma områden. Vi har bra kontakt med dessa och vet att de delar vår inställning vad gäller vindkraftsprojektet Kattegatt Syd.

Det planerade vindparksområdet, Kattegatt Syd, är ett oerhört viktigt fångstområde för det halländska trålfisket efter havskräfta. På grund av dess ekonomiska värde för yrkesfisket har det klassats som riksintresse. Området har blivit alltmer värdefullt då flera Natura 2000-områden som inrättades i år har reducerat tillgången till flera andra viktiga fångstområden, bland annat vid Lilla Middelgrund och utanför Balgö (2021). Även Danmarks nyinrättade Natura 2000 har inneburit ett bortfall av traditionella fiskeplatser. Alla är områden som trålare i Halland har bedrivit fiske i under mer än femtio års tid. Utöver dessa inskränkningar är det sedan lång tid andra stora havsområden utanför Hallandskusten som är fiskereglerade. I Södra Kattegatt har det i senare år etablerats ett stort naturreservat som är helt stoppat för fiske.

Kort sagt - det finns inga som helst marginaler kvar till att ytterligare försvåra för fiskets bedrivande och reducera trälarnas fiskemöjligheter i Halland.

Eftersom underlaget i den här ansökan är i stort sett detsamma för yrkesfiskets del som vad gäller Vattenfalls ansökan om Natura 2000-tillstånd (Dnr 521-6050-2021) framför HKPO därför samma synpunkter, med några tillägg (sid 3-4). Den aktuella ansökan hänvisar också till bilagor och dokument i den tidigare Natura 2000-ansökan.

### **Riksintresset**

Vattenfall Vindkraft AB ansöker om tillstånd att etablera vindkraftsparken Kattegatt Syd i ett område som är ett utpekad riksintresse för yrkesfisket. Redan i ansökans inledningen (6050-21-1, sid 63) viftas frågan om riksintresse bort:

*”Verksamheten bedöms inte medföra påtaglig skada för något riksintresse utpekad inom verksamhetsområdet eller dess närhet (yrkesfiske, naturvård, friluftsliv, kulturmiljö, energiproduktion, kommunikationer och rörligt friluftsliv).”*

I ansökan läggs ingen större vikt vid yrkesfiskets riksintresse, det behandlas mer i periferin som om det vore en enkel reglering, vilken som helst. Det verkar som om bolaget inte erkänner riksintresset som riktigt legitimt, att det egentligen inte borde finnas. Därmed reducerar de inte bara fiskerinäringens mest vitala intressen utan underkänner också Havs- och vattenmyndigheten kompetens, den myndighet vilken tagit beslut om riksintresset.

Fast när det handlar om vindparken Stora Middelgrund, vilket bolaget också söker tillstånd för, är Vattenfall inte helt oväntat mycket angelägna om att understryka det egna riksintresset: *”Området för SMG är utpekad som ett riksintresse för vindbruk och har sedan regeringens beslut 2008 i Havs- och vattenmyndighetens förslag till havsplan från december 2019 angetts som ett energiutvinningsområde med planbestämmelse, utbredningsområde för energiutvinning, vilket ger området ett starkt legalt stöd i relation till motstående intressen.”*.

Här väger riksintresset väldigt tungt för Vattenfall *”ett starkt legalt stöd i relation till motstående intressen.”*. Ett sådant motstående intresse är, mycket anmärkningsvärt, Natura 2000 som vanligtvis har ett legalt skydd vilket närmast är oantastbart i alla andra sammanhang.

Men när det gäller yrkesfiskets riksintresse i Kattegatt Syd, är alltså bolagets uppfattning helt omvänd, något som framgår med all tydlighet i texterna, där det mesta går ut på att nedvärdera fiskets riksintresse. Detta återspeglas även i den oförstående och missvisande framställningen av bolagets samråd med fisket, såväl vad gäller dialogen med Vattenfall samt HKPOs skriftliga synpunkter (bilaga A). Bolagets beskrivning av dialogen med övriga producentorganisation kan vi inte recensera då saknar vi kännedom om dessa.

### **Yrkesfisket, trålning efter havskräfta**

Vi ska ta upp några exempel på när bolaget antingen inte har förstått eller möjligen valt att missförstå hur fisket bedrivs och områdets betydelse för näringen.

I MKB (kap 7.12 sid 142) framförs ett påstående att *”Kattegatt Syd är ett område för upptag av trål”*, som om fiskaren gick dit enbart för att ta upp trålen. Vad fiskaren egentligen beskrev på ett möte och visade exempel på sina tråldrag var något helt annat. Båtens hemmahamn i detta fall är Träslövsläge. Landningar sker dagligen och fisket pågår under dagtid eller på natten. Oftast görs två s k hal där sätt-position och upptag registreras via VMS, ett system med ganska stor felmarginal.

Fiskaren planerar fisket beroende av bl a väder, strömmar, tid på året och vad som under aktuella förhållandena brukar vara bra fiskeplatser. Tråldragen kommer att anpassas till planerad hemkomst och landning. För fiskaren är ofta målet att tråla i Kattegatt Syd men trålen kan sättas tidigare och dras sedan in i området. Första lyftet sker då inne i Kattegatt Syd. Trålen sätts igen och en stor del av det andra tråldraget sker i området men trålen tas många gånger upp utanför området beroende av när det är dags att avsluta fisket för hemgång och landning.

Vad som har fångats i Kattegatt Syd eller utanför området kan alltså inte avgöras så enkelt som bolaget försöker påskina, att fångster i intilliggande områden alltid bokförs på Kattegatt Syd. Vanligtvis är det tvärtom och sannolikt sker den allra mesta fångsten i Kattegatt Syd eftersom fiskaren går ut till området därför att fångsterna förväntas vara högre just där.

Bolaget använder sina bristfälliga antaganden i akt och mening att försöka bevisa att fångsterna i området är på en mycket låg nivå i förhållande till det totala kräftfisket i

Skagerrak/Kattegatt eller jämfört med det totala svenska kräftfisket. Här gör sig Vattenfall återigen sig skyldig till generaliseringar. En havskräfta är inte en havskräfta överallt, liksom ett yrkesfiske inte är det. Danska kräftfisket är betydligt större än de svenska, bedriver fisket annorlunda och fångar mer av den mindre kräftan. Fångsterna används i huvudsak till industriellt ändamål och fryses in. Svenskångad havskräfta är av betydligt bättre kvalitet och det är den som också efterfrågas på den svenska marknaden. Halländska fisket avsetter en del av fångsten lokalt och regionalt men mycket säljs över fiskauktionen i Göteborg och levereras sedan ut över landet. Fiskare i Halland är viktiga leverantörer till fiskauktionen och bidrar med ungefär med en tredjedel av auktionens försäljning av färska, svenska havskräftor. Alla regioner på Västkusten är viktiga för att kunna upprätthålla ett värdefullt flöde till auktionen, då väder och vind och tid på året gör att leveranserna fluktuerar.

Kattegatt Syd ligger längst västerut dit våra fiskare beger sig för att fiska. Självklart hade de inte gått så långt ut om inte fisket där ansågs vara av stort värde. Då hade de hållit sig närmre hemmahamnen. Men alla tillgängliga områden nyttjas i varierande grad under året. Ungefär halva året bedrivs trålningen på natten när havskräftan är svårångad under den ljusare tiden. Fisket behöver då bedrivas längre ut på djupare vatten. Kattegatt Syd är nästan det enda fångstområdet kvar som är lämpat för nattfiske efter det att en del fångstplatser försvann i år på grund av inrättande av flera Natura 2000-områden, så som Lilla Middelgrund. Andra fisken har också stoppats nyligen, som det vid Balgö där 5-6 av våra mindre trålare ofta fiskade, vilket gör att även de behöver fiska mer i områden längre ut till havs..

Den här problematiken har redovisats för Vattenfall, att det tilltänkta området, liksom de fåtal övriga områden som nu finns kvar, bara är alltmer viktigt för det halländska trålfisket. De behöver oantastat finnas kvar för att ett lönsamt fiske ska kunna bedrivas under hela året, under olika förhållanden. Det saknas även alternativa fisken till trålfisket efter havskräfta. En minskad lönsamhet i kräftfisket innebär att näringen kommer försvinna och omöjliggöra för en nyrekrytering.

(En ytterligare kumulativ effekt i sammanhanget som måste beaktas är att det finns ännu en ansökan om en vindpark, Galene, mellan lilla Middelgrund och Fladen, som även den tar i anspråk ett mycket viktigt fångstområde för trålfisket i Halland. Här avses ingen bottentrålning tillåtas.)

Bolaget har uppenbarligen inte förstått det som vi försökt förmedla om komplexiteten och trålfiskets givna förutsättningar i Halland. I bilaga E13 kap 9 skriver de:

*”För trålfiske efter havskräfta bedöms de trålade ytorna inom verksamhetsområdet sammantaget vara av högt värde baserat på riksintressestatusen och fiskedata. Det ska dock noteras att det faktiska värdet av ett enskilt mindre område inom riksintresset är lokalt/regionalt och därmed motsvarar ett måttligt värde för aspekten yrkesfiske som sådan. Fiske med bottentrål kräver stora ytor snarare än enskilda platser för sitt bedrivande, och utpekade riksintressen omfattar mycket stor andel av de områden som trålas i Kattegatt.”*

I den här och i andra argumenteringar gör sig Vattenfall till en egentillverkad expert istället för att lyssna på yrkesfisket som besitter betydligt bättre kunskap vad gäller deras egna fiske. Bolaget buntar samman hallandsfisket med allt yrkesfiske (”aspekten yrkesfiske”), vilket är helt horribelt för den som är insatt i fisket. De verkar heller inte se värdet av regionala fisken. Bolaget nedvärderar det halländska kräftfiskets betydelse, inklusive det i parkområdet, till en lokal eller möjligtvis regional betydelse.

Med samma logik som Vattenfall använder skulle vi lika gärna kunna hävda att Kattegatt Syd är försumbar för aspekten vindkraft, sett mot bakgrund av alla planerade vindparker både i Sverige och i Europa.

**Vattenfalls svar på frågan om ekonomisk ersättning till fisket** (Aktbilaga 2048.1-2048.2). (Frågeställningen har lyfts av Länsstyrelsen och Varbergs kommun).

*”Att yrkesfisket bedöms kunna fortgå inom parken under driftskedet innebär att det inte går att förutse att det kommer att uppstå några ekonomiska förluster för yrkesfisket under driftskedet. Vattenfall vill dock betona vikten av den dialog som förs med yrkesfiskarnas organisationer.”*

(Det ska betonas att den här frågan inte diskuterats i dialog med HKPO).

*”Vidare kan det avslutningsvis nämnas att det saknas legala förutsättningar att reglera en ersättning för en påverkan på ett fiske enligt LSEZ, varför frågan inte ska påverka ansökans kungörelse.*

Här måste vi än en gång poängtera att bolagets påverkan faktiskt äger rum i ett riksintresse för yrkesfisket.

### **Samexistens med fisket, risker**

*”Erfarenheter från andra vindkraftsparker visar att det är möjligt att demersal trålning efter havskräfta kan fortgå i driftskedet och att samexistens är möjligt.”*

Här anger bolaget ett enda exempel på samexistens, i Irländska sjön. Det verkar dock inte ha blivit någon succé för trålarna. Det räcker med att läsa en av slutsatserna i rapporten som hänvisas till (Gray 2016) för att våra farhågor ska bekräftas: ”För de fiskare som påstod sig ha opererat på fiskeplatser som nu är upptagna av vindturbiner uppgav majoriteten att de inte hade återvänt eller hade minskat sin fiskeansträngning inom OWFs två eller fler år efter bygget.”

Flertalet fiskare ansåg att vindparkerna haft en negativ eller mycket negativ effekt på deras inkomst. Ökade risker oroadе också, något som Vattenfall menar att Kattegatt Syd bättre kan bemästra bättre genom längre avstånd mellan verken. Vi vill dock understryka att detta är helt och hållet Vattenfalls egen bedömning. Våra fiskare har en helt annan uppfattning om den saken. Om planerna för Kattegatt Syd förverkligas kommer vi att få se samma dåliga utveckling för vårt fiske i området som i exemplet ovan.

Trots allt har företaget, ovanligt nog, öppnat upp för att kunna tillåta bottentrålning i området. Däremot har inte för oss kunnat presentera en plan för hur detta i så fall kan bli möjligt utan att fisket lider skada. I ett mycket tidigt skede av processen fanns det kanske möjliga öppningar för placering av ett mindre antal verk i kanterna av området där fiske inte bedrevs. Det här spolierades dock när området måste krympas p g a ökat säkerhetsavstånd till farleden samt ökat avstånd till Natura 2000. Vi kan konstatera att det nu helt saknas förutsättningar till samexistens i området.

Att Vattenfall aldrig presenterades en layout som enligt bolaget skulle möjliggöra för samexistens med fisket, var säkert aldrig tanken heller. Det framgår tydligt i ansökan: *”Det är viktigt att notera att dessa layouter är preliminära och representerar nödvändigtvis ej den slutliga layouten. Vindkraftverkens slutgiltiga positioner kommer att bestämmas efter att tillstånd meddelats.”* Varför inte bara vara ärliga med detta på våra möten?

Bolagets svar på fråga från Länsstyrelsen och HaV om säkerhetsavstånd m m.:

*”Den tillkommande restriktionen bedöms inte påverka möjligheterna till fortsatt fiske i området och har tagits fram i dialog med relevanta fiskeorganisationer”.*

Detta är ett flagrant försök till att missleda myndigheterna. Den bedömning får stå helt och hållet för bolaget. Även i detta fallet används dialogen med HKPO felaktigt.

Det är inte ovanligt med 8-15 trålare som fiskar samtidigt i området och ibland kan de uppgå till 20-25 fiskefartyg (även danska trålare får fiska i det tilltänkta vindparksområdet). Det är heller inget ovanligt att flertal båtar ansamlas i ett mindre område. Det finns ju inget kösystem för trålare och, självklart, inget som vi önskar ska införas.

Förutom de hinder som vindkraftverken skulle utgöra finns det också naturliga hinder på botten som fiskaren måste undvika att fastna i. Hårt väder och strömmar som drar trålen åt ett annat håll än tänkt, ökar också detta på riskerna och kräver en högre säkerhetsmarginal. Under fisket kan det också uppstå problem med trål eller annat som riskerar att båten börja driva, då är dryga kilometern mellan verken ingen stor säkerhetsmarginal. Lägg därtill att en eller flera båtar kan befinna sig i närheten, samt vrak eller stenar och ibland fiske på natten, så förstår var och en att riskerna för trålarna ökar påtagligt i vindparken.

## Reflektioner

Det är djupt otillfredsställande att vi här åter på en elementär nivå ska behöva ta upp alla dessa problemställningar som redan har ventilerats. Vi hade faktiskt förväntat oss att informationen skulle behandlats mer seriöst av bolaget. Men det ska ändå medges att något av det som beskrivs i bilaga E13 om yrkesfisket är bra men underlaget tycks inte ha använts i bolagets bedömningar med tanke på alla de felaktiga slutsatser som dragits. Istället verkar det som om i vart fall dialogen med HKPO syftade till att finna argument för varför fiskets intressen och behov skulle underordnas vindparkens. I den processen har viljan till att sätta sig in i trålfiskets komplicerade natur och behov för lönsamhet fått stå tillbaka.

Oavsett vad Vattenfall nu självt anser så har yrkesfisket genom riksintresset minst lika starkt legalt skydd som Vattenfall vill hävda i Stora Middelgrund. Våra fiskare besitter också avsevärt mer kunskap än bolaget om hur viktigt området Kattegatt Syd är för deras fiske och lönsamhet och faktiskt för hela fiskerinäringens framtida överlevnad i Halland. Underlagen anser vi behandlas slarvigt av bolaget. Den insikten väcker i sin tur fler tvivel, kan detta möjligen kan vara signifikativt för resten av ansökan. Hur är det ställt med andra påståenden och beskrivningar i MKB, finns också där godtyckliga bedömningar, gjorda på samma sätt som den lättvindiga hantering av de frågor som yrkesfisket är väl insatt i?

## Elektromagnetiska fält (EMF)

I aktbilaga (49-49,17 sid 334) beskrivs kunskapsläget beträffande elektromagnetiska fält så här:

*”Trots att stort fokus läggs på att studera dessa effekter råder dock kunskapsbrist gällande många arter och det kan bli nödvändigt att generalisera vid brister i kunskapsläget.”*

I konsekvens med detta saknas för fiskenäringen ytterst angeläget underlag i ansökan. Detta duger inte. I Skottland har det genomförts en vetenskaplig studie som visar på att när rom och larver från hummer exponerades för EMF från vindkraftskabel så ökade skadorna trefaldigt, många deformerades med skadad simförmåga som följd. Risken är därför stor för att havskräftan också påverkas av EMF, kanske i än högre grad än hummer. Vattenfall uppger, utan vetenskapliga belägg, vad vi kan finna: *”Inga konsekvenser (för havskräfta) förväntas till följd av elektromagnetiska fält då det elektromagnetiska fältet snabbt avtar med avstånd från kabeln.”* (Kompl. 2.3.5).

Siffror saknas dock över vilka nivåer av EMF som skulle vara skadliga eller oskadliga för havskraftan.

Att den elektromagnetiska effekten minskar när kablar grävs ner i botten är sant. Men vilket djup som krävs för att undvika skadliga effekter på relevanta arter är det helt nödvändigt att utreda och få svar på.

Den vetenskapliga undersökningen finns att ladda ner här:

<https://www.mdpi.com/2077-1312/10/5/564>

### **Nedläggning av internkabel och exportkabel**

Bolaget beskriver att kablarna ska begravas i sedimentet på ett maximalt djup om 3 m, genom nedspolning, plogning eller med hjälp av mekaniska skärverktyg. På hårdare botten där nedgrävning inte är möjlig kan ett mekaniskt skydd, såsom betongmattor, stenkross eller motsvarande, behöva läggas ovanpå kablarna. Bredden på nedgrävningsdikena uppgår till 1–10 m. Internkabelnätets totala längd bedöms som mest uppgå till ca 200 km. Utöver detta kan röjning kring kabelrännan krävas på en bredd av 10-20 m och c:a 0,5 m djup.

Tillsammans med fundamentbyggena, är det ingen liten bottenyta som kommer att påverkas. Dessutom kan röjning kring kabelrännan krävas enligt ansökan på en bredd av 10-20 m och c:a 0,5 m djup. Vilka effekter får det på arter som direkt lever i och på botten i berörda områden? Vattenfall anger vidare att sten och annat bråte som ligger i vägen eller lyfts ur botten kommer att flyttas bort från kabeln, dock oklart varthän.

Det behöver göras helt klart att förändringar av havsbotten genom flytt och dumpning av överblivet material måste tillståndsprövas. Bolaget behöver också ta fram bättre underlag för hur bottenlevande arter kan påverkas negativt än vad som nu redovisas i ansökan. I synnerhet gällande havskraftan vars bohålor försvinner och som kanske även längre ifrån nedläggningen av kablarna flyr fältet tillsammans med andra arter.

### **Förorenade sediment (7.1.3)**

En avsevärd mängd bottenmaterial i vindparksområdet kommer att bearbetas och frigöras genom spolning, plöjning, skärning samt byggnation vilket innebär att en mängd sediment och material som ligger inbäddat i havsbotten riskerar att frigöras och följa med strömmar och därmed spridas till bland annat närliggande Natura 2000-områden.

I MKB hänvisas till gamla provtagningar av föroreningar i *ytsedimentet* i området (1988-1993). Den senaste provtagningen härrör från 2014 i SE-13, en station som dock ligger söder om parkområdet. Nya mätningar i området har utförts av bolaget på djupare nivå. Vad innebär frisläppande av de specificerade ämnena? Kan det finnas skadliga ämnen i proverna som inte har analyserats och behöver sökas efter? Det får absolut inte finnas risk för att gamla miljöföroreningar som nu är inbäddade i havsbotten kan komma att föras ut i omgivningen.

### **Natura 2000**

Beträffande vindparkens negativa påverkan på intilliggande Natura 2000-områden kan HKPO konstatera att när aktuella N 2000-områdena skulle skyddas från yrkesfiskets bedrivande togs det av länsstyrelsen ingen hänsyn till yrkesfiskets ganska modesta önskemål om några mindre ändringar av koordinater för att underlätta för fisket.

Bottentrålsfisket har trots allt bedrivits i mer än 50 år och det fanns enligt länsstyrelsen Halland ändå värdefulla miljöer att bevara. Här hade fisket alltså ett facit där den påstådda påverkan kunde ifrågasättas, men det hjälpte föga.

När det gäller storskaliga vindparker som Stora Mittelgrund och Kattegatt Syd som etableras i utsjön är det omvittnat att det råder brist på kunskap om stora vindparker effekter, även kumulativa, på olika arter, skaldjur, fisk, sill, tumlare samt på ekosystemet i stort. Att öka kunskapen är därför helt nödvändigt. Och det handlar då om att utreda riskerna för havsmiljö och arter i våra svenska vatten, i det här fallet Kattegatt, ett hav som av Havs- och vattenmyndigheten och Länsstyrelsen anses hysa många unika miljöer och viktiga naturvärden. Det borde väl då finnas fler, bättre lämpade havsområden att placera vindparker i, än i Kattegatt Syd (och för den delen också Stora Mittelgrund)?

Länsstyrelsen Halland har nyligen skickat ut en remiss (511.5065-21) i syfte att kraftigt utöka Natura 2000-området Lilla Mittelgrund till skydd för tre fågelarter. En del av det utökade området sträcker sig in i norra delen av det tänkta Kattegatt Syd. Vattenfall uppger att vindkraftsparken är ett litet problem för fåglar. Hur rimmar detta med Länsstyrelsens uppfattning om att fåglar behöver ett skydd i detta område?

### **Kunskapsluckor**

I början av den här samrådsprocessen sökte HKPO efter information om vetenskapliga utredningar som kan belysa den nya problematiken med att etablera stora vindparker ute till havs och med avsevärt större vindkraftverk än tidigare har använts. Vi hittade knappast någon forskning om detta. Vad vi fann var Naturvårdsverkets rapport från mars 2012 som beskrev bristen på kunskap.

### **Utdrag ur Naturvårdsverket rapport 6648**

#### *6. Kunskapsluckor*

*”Den snabba utvecklingen av vindkraft till havs bidrar till en ökad industrialisering av havslandskapet”.*

*”Det är också högst troligt att en framtida teknikutveckling kommer att leda till att djupare områden än idag kan tas i anspråk för vindkraft. En sådan teknikutveckling kan medföra ytterligare geografisk expansion av parkerna. Påverkan på sådana, djupare havsmiljöer har inte behandlats i denna rapport”.*

*”Förståelsen om hur storskalig vindkraftsetablering påverkar marina ekosystem på en regional skala kan inte extrapoleras från kunskaper framtagna för ett enstaka verk eller en vindkraftpark. Här behövs ny kunskap om möjlig påverkan på större skalor, hur en storskalig etablering påverkar de marina växt- och djursamhällena och vilka förändringar som sker i större parker över lång tid”*

10 år senare verkar inte så väldigt mycket ha hänt. Några utdrag från en uppdaterad rapport som släpptes helt nyligen:

### **Utdrag ur en uppdaterad rapport, Naturvårdsverket 7049**

*”Vid en omfattande utbyggnad kommer gradvis högre hänsyn och anpassningar för att undvika kumulativa effekter att vara motiverade. Det ställer även ökade krav på nationell och internationell samordning för att undvika risker för kumulativ påverkan i samband med anläggningsfasen, till exempel om flera vindparker anläggs parallellt. Eftersom vindkraftens långsiktiga bidrag till kumulativ påverkan är svårbedömda i*

*dagsläget, och förväntas variera både lokalt och mellan olika havsområden, vore det mycket viktigt att följa utvecklingen över tid i sådana parker som etableras, för att öka kunskapen och skapa möjlighet att vid behov införa åtgärder för att minska risker för specifika arter”.*

Kvarstående kunskapsluckor enligt rapporten (urval):

*I dagsläget planeras det för över trettio havsbaserade vindparker i Sverige. Även om alla inte kommer att byggas ger det en tydlig indikation om att havsbaserad vindkraft har hög prioritet. Denna storskalighet genererar ett antal frågor om hur det marina livet kommer att utvecklas när fler, och större, vindparker anläggs till havs. Att anlägga havsbaserade vindparker innebär att nya påverkansfaktorer tillförs havsmiljön, men det kan även leda till att befintliga påverkansfaktorer förändras i sin omfattning eller rumsliga utbredning. För att säkerställa att havets ekosystem utvecklas på ett hållbart sätt är det viktigt att beakta hur arter och livsmiljöer påverkas på både kort och lång sikt. Frågan berör både vindkraftens positiva effekter när det gäller klimatnytta, där även marint liv berörs, och möjliga risker. Det finns behov av att fånga denna komplexitet och göra en avvägd bedömning av hur de marina ekosystemen påverkas.”*

*”En övergripande fråga, som även är återkommande i denna rapport, är effekten av påverkan. God kännedom om möjliga risker för arter är viktigt för att kunna minimera riskerna och identifiera lämpligt utförande.”*

*”Vad är acceptabel nivå för ljud när det gäller fisk och tumlare? Fiskar och marina däggdjur kan bli stressade av ljud, men vid vilka nivåer innebär detta en risk för skada på individer eller populationer?”*

*”...identifiering av vilka aktiviteter kopplade till havsbaserad vindkraft, som leder till en reell risk för skada på arter och individer. För att åstadkomma detta är det viktigt att forskning som syftar till att identifiera risk för skada på marint liv beaktar realistiska nivåer av påverkansfaktorn.”*

*”Två viktiga aspekter att undersöka är de rumsliga och tidsmässiga skalorna. De studier av vindparker som utförts idag har haft för korta tidsperspektiv för att kunna bedöma långtidseffekter. Stora vindparker kan skapa större miljöer som till viss del kan liknas vid artificiella skärgårdar. Hur kommer dessa påverka marint liv? Med Sveriges långa kust med varierad vattenmiljö förväntas reveffekten se olika ut beroende på var vindparker etableras.”*

## **Vattenfalls bedömningar**

Vattenfall verkar dock sakna viktig insikt om att det finns stora brister i vetenskaplig kunskap kring etablering av storskaliga vindparker och dess kumulativa effekter. Visserligen berörs saken i några texter, men når inte fram till gjorda konklusioner och bedömningar.

För oss som läser ansökan framstår det istället som om att inga egentliga förändringar kommer äger rum vid en etablering av Kattégatt Syd. Skulle det möjligen ändå kunna vara så är dessa i så fall övergående. De flesta av de farhågor som har förts fram av olika intressenter under processen gång, tonas ner, avfärdas eller skjuts på framtiden.

Här är några av alla exempel från ansökan (vår understrykning):

*”Konsekvenser av vindkraftsparken för naturmiljön bedöms som obetydliga till små för samtliga förekommande artgrupper och livsmiljöer.”*



*”Kumulativa. Konsekvenserna bedöms i många fall bli obetydliga, men som mest små.”*

*”Sammantaget bedöms därmed konsekvensen för torsk som obetydlig. Under driftskedet bedöms konsekvenserna på fisk vara obetydliga eller möjligtvis även positiva.”*

*”Konsekvensen för alkorna bedöms dock bli liten då antalet undanträngda alkor är marginellt i förhållande till de populationer som övervintrar i Kattegatt och till den häckande europeiska populationen. För övriga sjöfåglar bedöms påverkan bli obetydlig till liten.”*

*”Konsekvensen för berörda rovfågelpopulationer bedöms dock bli obetydlig eftersom antalet individer som potentiellt kan komma att förolyckas (i ett worst case scenario) är mycket lågt sett till populationernas totala storlek.”*

*”Sammantaget bedöms påverkansområdet från driftsljudet dock vara så pass litet att de negativa effekterna på fisk är försumbara.”*

Bolaget tycks vara tillfreds med att de besitter all kunskap som krävs för att avge dessa tvärsäkra bedömningar - en väldig kontrast till hur Naturvårdsverkets rapport beskriver kunskapsläget, vad gäller en oprövad, storskalig etablering av vindkraft på stora djup ute till havs.

### **Avslutningsvis**

Ansökan är enormt omfattande och svår att hantera i alla delar för oss som har god kunskap om yrkesfisket men skulle behöva tillgång till expertis i många frågor vad gäller miljöeffekter och risker samt behov för kompletterande kunskap och undersökningar. Miljöaspekten är givetvis också viktig för fiskerinäringen. Vi förlitar oss här på att våra myndigheter som arbetar med dessa frågor och har tillgång till rätt verktyg inte släpper förbi bristerna i den här ansökan utan nagelfar projektet Kattegatt Syd i alla dess delar.

Mot bakgrund av vad vi här har framfört i vårt yttrande, avstyrker HKPO ansökan om uppförande och drift av vindparken Kattegatt Syd med högst 80 vindkraftverk och en maximal totalhöjd om 350 m med tillhörande transformatorstationer och sammanhängande anläggningar.

Träslövsläge 6 september 2022

**Havs- och Kustfiskarnas Producentorganisation**

Tommy Lang

## Bilaga A



info@hkpo.se  
 Telefon +46(0)340 372 50  
 Mastvägen 6, 432 74 Träslövsläge

Vattenfall Vindkraft AB  
 Vindkraftsprojektet Kattegatt Syd  
 Att. Anna Seffel

### **Yttrande angående Kattegatt Syd vindkraftpark**

Havs- och Kustfiskarnas PO önskar lämna följande synpunkter på Vattenfalls planer på att bygga upp till 80 vindkraftverk med en maximal höjd av 350 m i ett för det halländska yrkesfisket ytterst värdefullt havsområde i Kattegatt. HKPO anser att en etablering av vindkraft i området skulle leda till stor skada för fiskerinäringen i Halland och för våra ännu levande fiskhamnar och kustsamhällen i Halland.

#### **Yrkesfisket i Halland**

Fisket med bottentrål kommer att drabbas hårdast av vindkraftsetableringen. Trålfisket efter havskräfta är ekonomiskt det allra mest betydande fisket i Halland. Det är även det helt övervägande fisket i det föreslagna vindparksområdet.

Historisk har detta djupvattensområde även varit mer fiskrikt än områdena närmre kusten. Det har därför varit betydelsefullt vid fångst av olika fiskarter och en framtida resurstillgång när fiskbestånden åter kan nyttjas. För näringen är det viktigt att ha kvar fiskeplatsen eftersom det i tider med stor förekomst av fisk också följer att fångster av kräfta minskar p.g.a. predation. I nutid har dock miljöförändringar och ett allt varmare klimat förorsakat att fisken i en allt mindre utsträckning vandrar in i Kattegatt. Till detta kan fogas en förvaltning som också den har bidragit till ett yrkesfiske i avsaknad av flexibilitet. Därför är i dag det halländska yrkesfisket helt beroende av kräftfiske, vilket då till övervägande del bedrivs med bottentrål.

För drygt tio år sedan var sillfisket en stor del av det halländska yrkesfisket. Det var ekonomiskt betydande, inte bara för fiskaren utan också för kustsamhällen och fiskehamnar. Vidare kunde en del av trålarna tidvis bedriva ett alternativt fiske efter torsk i Östersjön, d.v.s. det var innan miljökatastrofen med bl. a. syrefattiga bottenar uppdagades och EU stoppade fisket. Det regionala sillfisket i Halland hade långt före dess (2009) försvunnit som ett alternativ när systemet med köp och säljbara kvoter infördes i det pelagiska fisket. Att ersätta fångst av havskräfta i Halland med sill eller annan art är alltså inte möjligt.

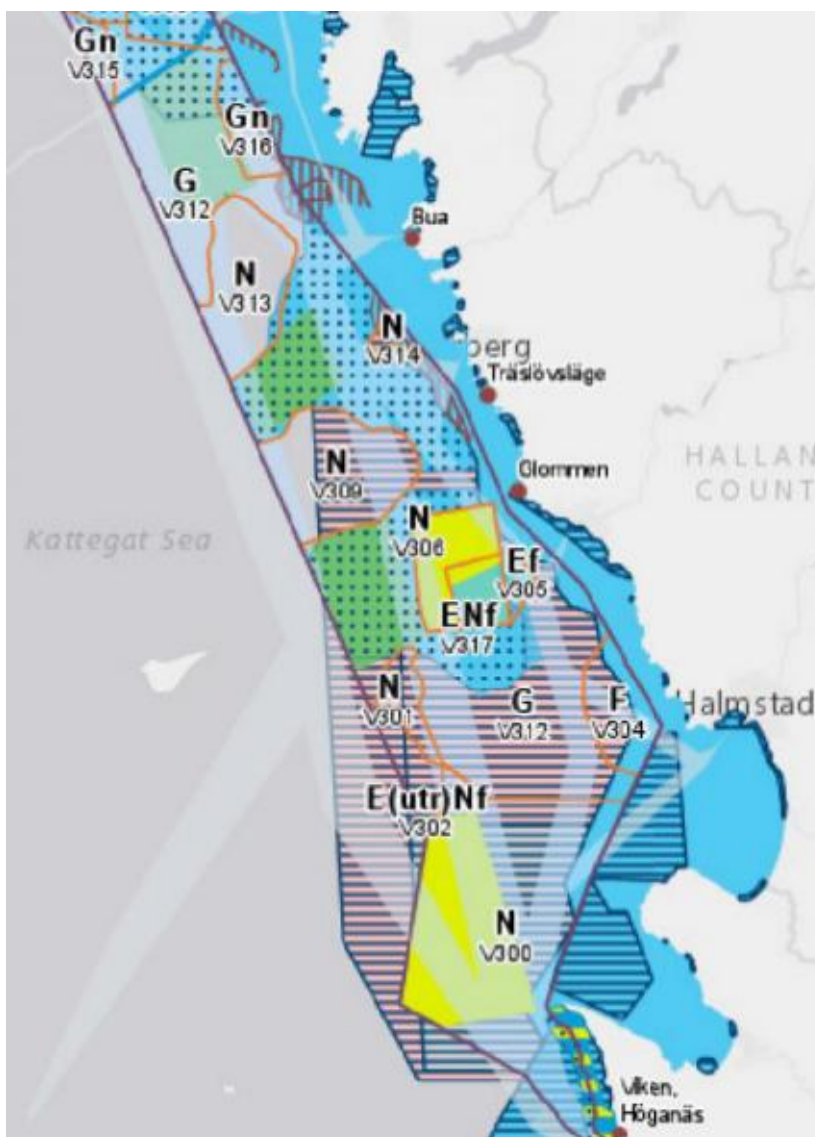
#### **Burfiske – ett ersättningsfiske?**

Det uppges att bottentrålning kan behöva anpassas till nya förutsättningar i parken. Något som givetvis måste konkretiseras, vad detta i så fall innebär. Dock anges att bland annat burfiske efter havskräfta kan bedrivas. För att motverka att fel slutsatser kan dras vill vi starkt understryka att ett burfiske överhuvudtaget inte kan ersätta ett förlorat trålfiske. Detta av flera skäl; de mjuka djupbottenarna i vindparks-områdena gör att burarna sjunker ner i botten, resulterande i dåliga eller inga fångster (Jo, försök har gjorts att bemästra sådana problem, dock utan framgång). Men det finns ytterligare orsaker till att ett burfiske inte alls kan ersätta trålfisket i Halland.

Vindparksområdena ligger långt ut vilket skulle kräva större båtar än vad ett burfiske ekonomiskt kan bära. Det är också ett slitsamt arbete med upp till tillåtna 1400 burar att hantera, en nödvändig mängd för att kunna uppnå någon lönsamhet. Därför är burfisket mer lämpat som komplementfiske för en ännu mer kustnära fiskare som då kan klara sig med ett mindre antal burar. Vidare inträffar högsäsong för kräftfångster i burfisket på tidig vår och försommar. När efterfrågan på havskräfta är som allra störst, under sensommar och höst, har trålarna ett fortsatt gott fiske medan fångsterna i burfisket är avsevärt sämre. Trålfisket kan helt enkelt inte ersättas. Förutom negativa ekonomiska konsekvenser för näringen så kan vi inte heller i tidigare utsträckning förse inhemsk marknad med havskräfta. Istället skulle importen av dansk trålfångad kräfta öka.

### Begränsningar av fiskeområden för yrkesfisket i Halland

Redan beslutade inskränkningar av tillgängliga fiskeplatser för det halländska fisket i Kattegatt finns i överflöd. Det handlar om sedan 2009 helt fiskestängda/semistängda stora havsområden som tidigare varit tillgängliga för fiske samt ett vidsträckt område i väst som är redskaps-reglerat. I och med att naturreservatet Skånska Kattegatt i södra delen bildas blir också där trålfisket stoppat för all framtid. Detsamma gäller för N 2000 områdena; Fladen, Lilla Middelgrund, Morups Bank, Stora Middelgrund och Röde Bank. Vidare, utefter hela kuststräckan löper en trålgräns där trålning innanför gränsen är förbjudet. Vindparken ansluter till N 2000 och medverkar därmed till ett sammanhängande hinder för fiskets bedrivande. Sammantaget har alltså yrkesfiskare i Halland på drygt 10 år mist tillgång till stora värdefulla traditionella fiskeområden.



Kartan visar fiskefria/fiskereglerat (streckat) Riksintresse fiske (punkter) Vindpark (grönt), södra gröna området är Kattegatt Syd

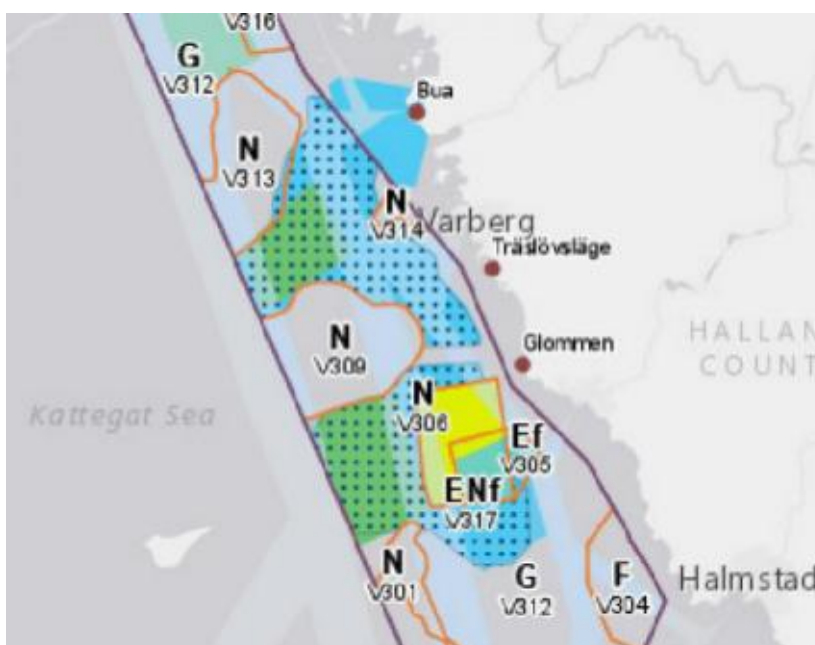
### Sjöfart

Trålarna bedriver av nödvändighet sitt fiske även i farlederna. Sedan den östra farleden nyligen flyttades in i de mer frekventa fiskevattnen har incidenter med risk för sammanstötning ökat flerfaldigt. Fiskaren tvingas nu oftare kalla upp fartyg för att förvissa sig om att de på bryggan faktiskt har noterat att det pågår ett fiske och att de behöver ändra kurs.

Vindparkens placering är alldeles intill två farleder. Av erfarenhet vet fiskaren att ett fartyg ogärna girar ut mittåt farleden när de ska undvika ett fiskande fartyg, eftersom de då riskerar att möta motgående trafik, särskilt i dåligt väder. En manöver som de ändå kan komma att tvingas till då marginalen för lederna närmast vindparken är snäv. Ett fiskefartyg under trålning har givetvis ännu sämre förutsättningar till att manövrera nära vindparken. Idag går mycket av sjöfarten också inne i själva vindparksområdena, vilket efter etableringen då kommer att öka trängseln och därmed risken för incidenter när havsutrymmet minskar för fartygstrafiken.

### Riksintresse

Kattegatt Syd inkräktar på fiskeplatser vilka är avsatta som tillhörande riksintresse för fiske. HKPO har tillsammans med andra fiskets organisationer under flera års tid genom framtagandet av havsplaner fört en dialog med Havs- och vattenmyndigheten angående fiskets intressen, bland annat i Kattegatt. Vi har mot bakgrund av de tidigare genomförda fiskeregleringarna, vilka har beskrivits här ovan, kommit till ett absolut minimum för fiskets riksintressen utanför hallandskusten (se karta). Som synes ligger det nära inpå fiskehamnarna i Bua, Träslövsläge och Glommen och det är främst fiskare från dessa kustsamhällen som trålfiskar i området.



Kartan visar Riksintresse fiske (punkter) Vindpark Kattegatt Syd (grönt) södra området, N=N2000

### Miljöbalken 3 kap. 5 §

*”Mark- och vattenområden som har betydelse för (rennäringen eller) yrkesfisket eller för vattenbruk skall så långt möjligt skyddas mot åtgärder som kan påtagligt försvåra näringarnas bedrivande.*

*Områden som är av riksintresse för rennäringen eller yrkesfisket skall skyddas mot Åtgärder som avses i första stycket.”*

Havs- och vattenmyndigheten beskriver riksintresset bl. a. så här i ett PM:

### **Riksintressets syfte**

*”Ett riksintresse syftar till att värna ett antal värden eller egenskaper inom ett visst mark- eller vattenområde. Skälet för att utpeka ett riksintresse är att det har ansetts vara ett nationellt intresse att vissa områden med speciellt goda förutsättningar utnyttjas för det ändamål de är mest lämpade för. Ett exempel är riksintresset för yrkesfiske som motiveras av samhällets intresse av att i ett långsiktigt perspektiv säkerställa möjligheterna att bedriva fiske inom ett visst område.”*

Det råder ingen tvekan om att en etablering av Kattegatt Syd kommer att leda till påtaglig skada för fiskerinäringen i Halland. Därmed kolliderar Vattenfalls planer med yrkesfiskets grundläggande intressen (riksintresset). Notera att områdena i havsplanen inte är angivna som riksintresse för energiutvinning (vindkraft), endast som ”andra anspråk” för vindkraft.

### **Allvarliga konsekvenser för yrkesfisket och kustsamhällen i Halland**

Det allt dominerande och det ekonomiskt mest framgångsrika fisket i Halland är just bottentrålsfisket efter havskräfta. Fångsterna landas i flera hamnar utefter kusten. Träslövsälge är en av fåtal hamnar i Sverige som har kvar en fungerande infrastruktur för fisket, med service, båtvarv, vadbinderi, kylanläggning m.m. I hamnområdet finns en fiskaffär och en kräftvagn, populära inslag i handeln som lockar till sig besökare och givetvis är av stort värde för orsbefolkningen. Också i övriga hamnar finns viss service och lokal handel av fisk och skaldjur. I Bua dessutom en beredningsindustri som kokar och förpackar havskräftor och säljer vidare till många livsmedelshandlare runt om i landet. Ett minskat trålfiske kommer att slå hårt mot alla dessa lokala verksamheter som är beroende av yrkesfisket i hallandsregionen.

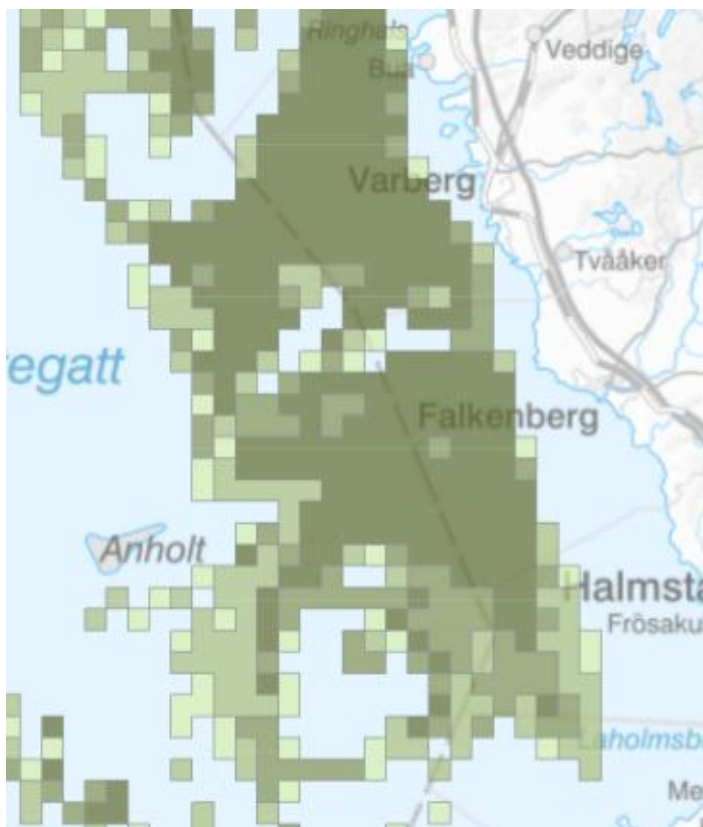
I Träslövsälge landas ca 300 ton kräfta årligen (genomsnitt 2017-2019). Det är den största landningshamnen för havskräfta i Sverige. I Bua landas det ca 80 ton och i Glommen ca 60 ton. Det finns även mindre fiskehamnar, i Lerkil och Vallda där sammantaget ca 30 ton havskräftor landas.

Samtliga trålfiskare i Halland kommer omedelbart i någon utsträckning att drabbas ekonomiskt när traditionellt fiske i vindparksområdet inte längre kan bedrivas - beroende av hur frekvent fisket har bedrivits i området. Generellt fiskar de större fartygen oftare längre ut från kusten än de mindre båtarna.

Om vi ändå skulle anta att fiskeflottan förblir intakt efter en vindparksetablering, så kommer det ekonomiska avbräcket för alla fiskare att växa sig allt större med tiden, eftersom fler fiskefartyg tvingas ihop i färre fiskeområden. Sämre fångstmöjligheter redan från början kommer då efterhand att ytterligare försämrats.

Fisket har i alla tider varit beroende av att kunna växla fiskeplats eftersom fångsterna kan skifta starkt mellan olika områden över tid. Förändringar mellan åren och olika årstider, väder, temperatur, strömmar, tid på dygnet, månnsken m.m. Fiskeflottan behöver också sprida ut fisket areellt för att undvika att alltför ofta beskatta samma kräftbestånd i enskilda områden, vilket givetvis annars skulle minska lönsamheten.

En del fiskare kommer sannolikt att vilja sluta med fisket. Men det gäller då också att fartygen går att avyttra och inte faller i värde, något som kan bli fallet med tanke på att marknaden för den här kategorin av fiskefartyg krymper när förutsättningarna för fiskets bedrivande försämrats. Förutom att tidigare lönsamma arbetstillfällen förloras så tillkommer även kapitalförluster vid fiskets avveckling.



Värdekarta (Havs- och vattmyndigheten): Fiske efter kräfta och fisk med bottentrål.  
Ljust och mörkt grönt = höga värden.

HKPO vill vara tydliga med att yrkesfisket i Halland inte kan acceptera en etablering av vindparken. Vi kan rimligen inte ha någon annan inställning – därför att, som vi här beskriver, etableringen kommer leda till att mycket av det i dag mest lönsamma fisket i Halland efterhand försvinner. Det innebär också att det ekonomiska underlaget dras undan för viktiga delar av näringsverksamheten iland, vilket leder till en nedåtgående spiral, där nödvändig infrastruktur och service läggs ner som i sin tur starkt försämrar möjligheterna för att i framtiden locka till nyetableringar i fisket.

Men än så länge är dock hallandsfisket en livskraftig näring som präglar flera av våra kustsamhällens unika identitet. HKPO har som målsättning att yrkesfiskets betydelse för regionen ska öka i framtiden. Det ligger i tiden med livsmedelsstrategin och en efterfrågan på inhemska livsmedel, gärna närproducerade. Havskräftor är en ytterst eftertraktad delikatess och bidrar till vår livsmedelsförsörjning tillsammans med övrig regionalt producerad fisk.

I det här perspektivet, där vi vill behålla vårt traditionella fiske tillsammans med lokal handel och övrig näringsverksamhet iland, och vill värna om den särart och kulturarv som kännetecknar vår kustbygd, så saknas utrymme till att försämma förutsättningarna för yrkesfisket i Halland på grund av en etablering av vindparken Kattegatt Syd.

Beträffande MKB har vi inga synpunkter i nuläget utan återkommer när dessa väl presenteras.

Träslövsläge den 19 februari 2021

**Havs- och Kustfiskarnas Producentorganisation**  
Tommy Lang